

01

**การเตรียมการจัดให้มีการเลือกตั้ง กรณีครบวาระการดำรงตำแหน่ง**  
ก่อนครบวาระการดำรงตำแหน่งของสมาชิกสภาท้องถิ่น/ผู้บริหารท้องถิ่น ไม่น้อยกว่า ๖๐ วัน หน.พนักงานส่วนท้องถิ่น แจ้ง ผอ.การเลือกตั้งประจำ จังหวัดทราบ เพื่อเตรียมการจัดให้มีการเลือกตั้ง และรายงานให้ กกต. ทราบ โดยเร็ว



กรมส่งเสริมการปกครองท้องถิ่น  
กองการเลือกตั้งท้องถิ่น

02

**การจัดตั้งศูนย์ประสานงาน**  
ผอ. การเลือกตั้งประจำจังหวัด และ ผอ.การเลือกตั้งประจำ อปท. จัดตั้งศูนย์ประสานงานการเลือกตั้งขึ้น เพื่อประสานงานและจัดการเลือกตั้ง

03

**การแบ่งเขตเลือกตั้ง**  
- การเลือกตั้งผู้บริหารท้องถิ่นให้ใช้ เขต อปท. เป็นเขตเลือกตั้ง  
- เขตเลือกตั้งและจำนวนสมาชิก สภาท้องถิ่นสำหรับการเลือกตั้ง สมาชิกสภาท้องถิ่นให้เป็นไปตาม กฎหมายและระเบียบที่เกี่ยวข้อง

04

**การขยายเวลาในการจัดการเลือกตั้ง**  
กกต.อาจมีคำสั่งให้ยื่น/ขยายระยะเวลาให้มีการจัดการเลือกตั้งได้ตามความจำเป็นเมื่อมีพฤติการณ์พิเศษ โดยระบุเหตุผลของการมีคำสั่งดังกล่าว

05

**การกำหนดจำนวนเงินค่าใช้จ่ายในการเลือกตั้งของผู้สมัคร**  
ผอ.การเลือกตั้งประจำจังหวัดเป็นผู้ประกาศกำหนดโดยคำนึงถึงหลักเกณฑ์ ได้แก่ ขนาดพื้นที่ ลักษณะทางภูมิศาสตร์ของอปท. จำนวนผู้มีสิทธิเลือกตั้ง จำนวนหน่วยเลือกตั้ง ดัชนีราคาผู้บริโภค

06

**ผอ.การเลือกตั้งประจำองค์กรปกครองส่วนท้องถิ่น**  
เมื่อต้องมีการเลือกตั้ง ให้หัวหน้าพนักงานส่วนท้องถิ่นขององค์กรปกครองส่วนท้องถิ่นนั้น เป็นผู้อำนวยความสะดวกการเลือกตั้งประจำองค์กรปกครองส่วนท้องถิ่น

07

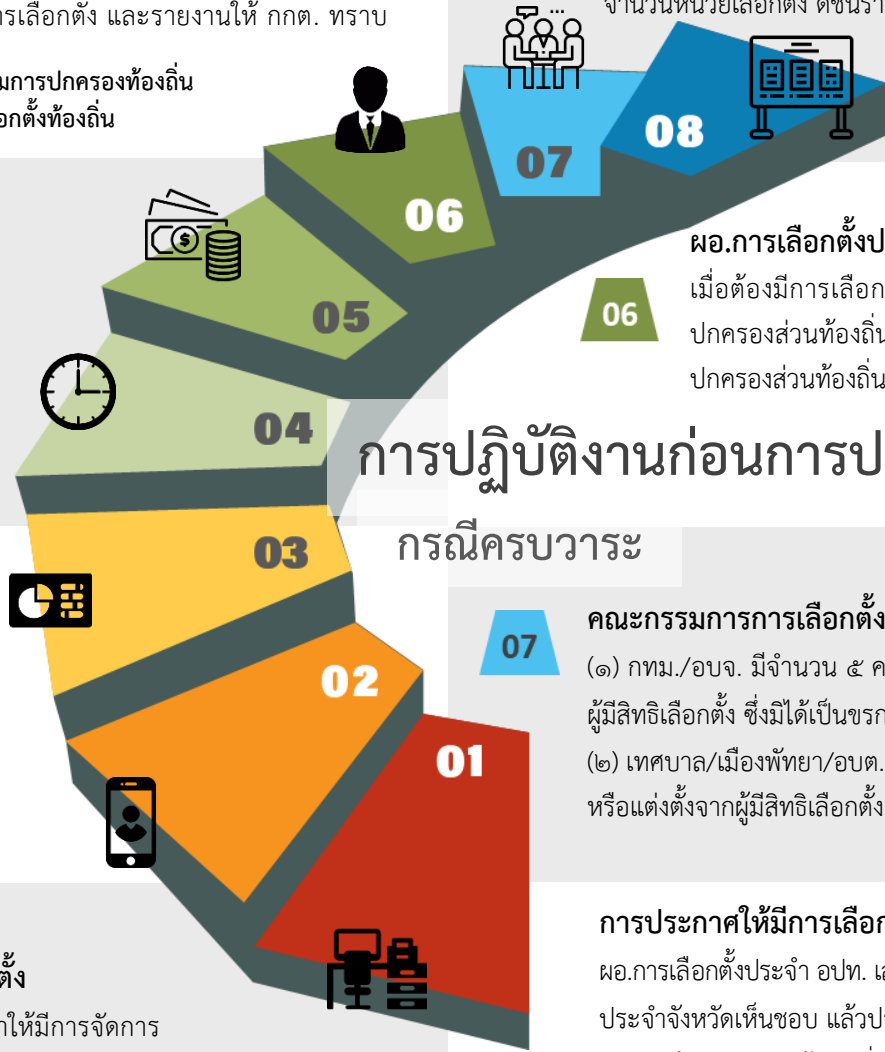
**คณะกรรมการการเลือกตั้งประจำ อปท.**  
(๑) กทม./อบจ. มีจำนวน ๕ คน แต่งตั้ง ขรก./จนท.อื่นของรัฐ หรือแต่งตั้งจาก ผู้มีสิทธิเลือกตั้ง ซึ่งมีได้เป็น ขรก./จนท.อื่นของรัฐ (ไม่เกิน ๒ คน)  
(๒) เทศบาล/เมืองพัทยา/อบต. มีจำนวน ๓ คน แต่งตั้ง ขรก./จนท.อื่นของรัฐ หรือแต่งตั้งจากผู้มีสิทธิเลือกตั้ง ซึ่งมีได้เป็น ขรก./จนท.อื่นของรัฐ (ไม่เกิน ๒ คน)

08

**การประกาศให้มีการเลือกตั้ง**  
ผอ.การเลือกตั้งประจำ อปท. เสนอร่างประกาศให้มีการเลือกตั้งให้ ผอ.การเลือกตั้ง ประจำจังหวัดเห็นชอบ แล้วประกาศให้มีการเลือกตั้งก่อนวันเลือกตั้งไม่น้อยกว่า ๓๐ วัน โดยประกาศต้องมีเรื่องดังต่อไปนี้ เช่น วันเลือกตั้ง วันรับสมัคร สถานที่รับสมัคร จำนวนสมาชิกสภาท้องถิ่น จำนวนเขตเลือกตั้ง หลักฐานการสมัครรับเลือกตั้ง เป็นต้น

## การปฏิบัติงานก่อนการประกาศให้มีการเลือกตั้ง

### กรณีครบวาระ



# การปฏิบัติงานก่อนการประกาศให้มีการเลือกตั้ง กรณีอื่นนอกจากครบวาระการดำรงตำแหน่ง



2

## การสรรหาและแต่งตั้งคณะกรรมการการเลือกตั้ง ประจำ อปท. และ ผอ.การเลือกตั้งประจำ อปท.

(1) ผอ.การเลือกตั้งประจำจังหวัดแต่งตั้งคณะกรรมการการเลือกตั้งประจำ อปท. ที่เคยได้รับการแต่งตั้งชุดเดิมหรือทาบทามบุคคลที่มีคุณสมบัติและไม่มีลักษณะต้องห้ามและมีความเหมาะสมเป็นคณะกรรมการการเลือกตั้งประจำ อปท.

(2) ผอ.การเลือกตั้งประจำ อปท. ให้แต่งตั้งจากหัวหน้าพนักงานส่วนท้องถิ่นของ อปท. ที่จะมีการเลือกตั้ง



1

## การรายงานกรณีจะต้องจัดการเลือกตั้ง

เมื่อกรณีจะต้องมีการเลือกตั้งสมาชิกสภาท้องถิ่นหรือผู้บริหารท้องถิ่นขององค์กรปกครองส่วนท้องถิ่นใดเพราะเหตุอื่นใดนอกจากครบวาระ ให้หัวหน้าพนักงานส่วนท้องถิ่นแจ้งให้ผู้ว่าการการเลือกตั้งประจำจังหวัดทราบ และให้ผู้ว่าการการเลือกตั้งประจำจังหวัดรายงานให้คณะกรรมการการเลือกตั้งทราบโดยเร็ว

3

## การแบ่งเขตเลือกตั้ง



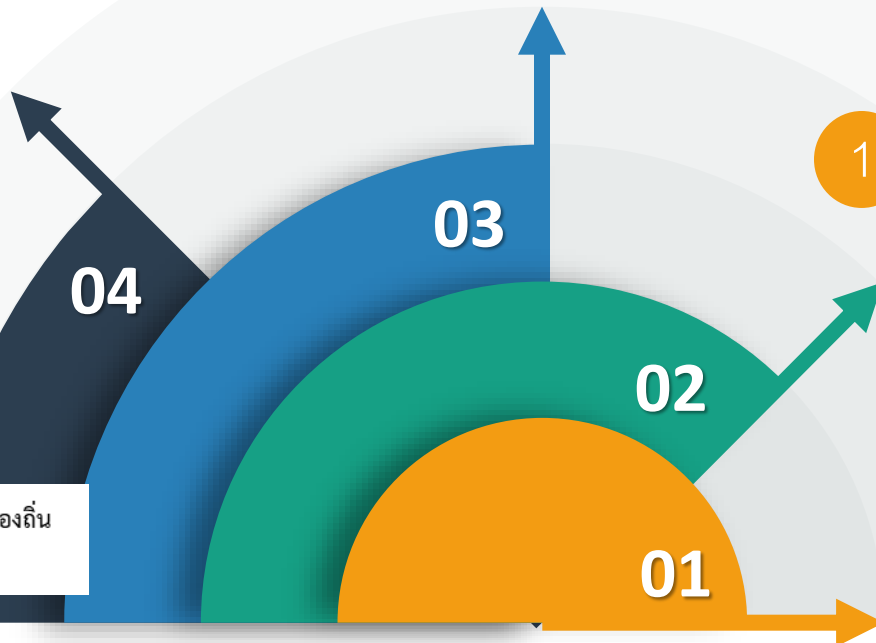
ให้ใช้เขตเลือกตั้งเดิม ยกเว้นแต่กรณีต้องมีการเปลี่ยนแปลงเขตเลือกตั้ง เช่น มีการยุบรวมพื้นที่หรือมีการเปลี่ยนแปลงเขตพื้นที่การปกครอง ให้ผู้อำนวยการการเลือกตั้งประจำจังหวัดดำเนินการเช่นเดียวกับการแบ่งเขตเลือกตั้งกรณีครบวาระ



4

## การดำเนินการอื่น ๆ

ดำเนินการเช่นเดียวกับการเลือกตั้งกรณีครบวาระ



กรมส่งเสริมการปกครองท้องถิ่น  
กองการเลือกตั้งท้องถิ่น

# บทบาทหน้าที่ของนายทะเบียน (นายทะเบียนอำเภอ/นายทะเบียนท้องถิ่น)

## การเสนอให้มีการกำหนดหน่วยเลือกตั้ง

-จัดทำร่างประกาศเสนอ กกก.การเลือกตั้งประจำ อปท. โดย ผอ.การเลือกตั้งประจำ อปท. เป็นผู้ประกาศกำหนดหน่วยเลือกตั้ง

## การดำเนินการเพิ่มชื่อ/ถอนชื่อบัญชีผู้มีสิทธิเลือกตั้ง

### การเพิ่มชื่อ

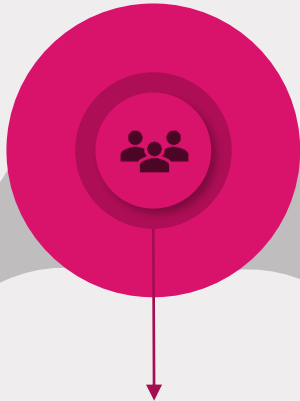
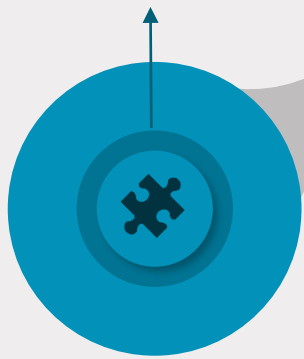
-ผู้มีสิทธิเลือกตั้ง/เจ้าบ้าน ขอเพิ่มชื่อตน/ผู้มีชื่อในทะเบียนบ้านต่อนายทะเบียนอำเภอ/นายทะเบียนท้องถิ่น ก่อนวันเลือกตั้งไม่น้อยกว่า 10 วัน

### การถอนชื่อ

-กรณีพบว่าบัญชีผู้มีสิทธิเลือกตั้งมีชื่อผิดพลาด/มีเหตุ อันควรเชื่อว่าการย้ายบุคคลใดเข้ามาในทะเบียนบ้านเพื่อประโยชน์ในการเลือกตั้งโดยมิชอบ ให้รายงาน กกก.การเลือกตั้งประจำ อปท. เพื่อให้มีคำสั่งแก้ไข/ถอนชื่อนั้นออกจากบัญชีรายชื่อผู้มีสิทธิเลือกตั้ง

## การแจ้งเหตุที่ทำให้ไม่อาจไปใช้สิทธิเลือกตั้ง

-รับแจ้งเหตุและดำเนินการเกี่ยวกับการรับแจ้งเหตุ  
-ผู้มีสิทธิแจ้ง ได้แก่ เจ้าบ้าน ผู้มีสิทธิเลือกตั้ง หรือผู้ที่ได้รับมอบหมายแจ้งเหตุ หรือแจ้งทางไปรษณีย์ลงทะเบียน  
-กำหนดเวลาการแจ้งเหตุ ภายใน 7 วัน ก่อนวันเลือกตั้งหรือภายใน 7 วันนับแต่วันเลือกตั้ง



## ผู้มีสิทธิเลือกตั้งและบัญชีรายชื่อผู้มีสิทธิเลือกตั้ง

-จัดทำบัญชีรายชื่อผู้มีสิทธิเลือกตั้ง การเพิ่มชื่อและถอนชื่อ การแจ้งรายชื่อผู้มีสิทธิเลือกตั้งไปยังเจ้าบ้าน การรับแจ้งเหตุจำเป็น ตลอดจนการแก้ไขรายการผิดพลาดเกี่ยวกับบัญชีรายชื่อผู้มีสิทธิเลือกตั้ง



## การส่งบัญชีรายชื่อผู้มีสิทธิเลือกตั้งให้เจ้าบ้าน

- จัดพิมพ์รายชื่อผู้มีสิทธิเลือกตั้งตามประกาศบัญชีรายชื่อผู้มีสิทธิเลือกตั้งแล้วส่งไปยังเจ้าบ้าน ก่อนวันเลือกตั้งไม่น้อยกว่า 15 วัน





# ขั้นตอนการรับสมัครการเลือกตั้งสมาชิกสภาท้องถิ่นหรือผู้บริหารท้องถิ่น

## เจ้าหน้าที่รับสมัคร

- จนท.ตรวจเอกสารและหลักฐานฯ
- จนท.บันทึกเวลา
- จนท.จับสลาก
- จนท.ออกใบรับสมัคร
- จนท. การเงิน ฯลฯ

1



## การจัดสถานที่

- ผอ.การเลือกตั้งประจำ อปท. จัดเตรียมสถานที่รับสมัคร โดยพิจารณาจากสถานที่ที่รู้จักเป็นอย่างดีของประชาชน มีขนาดกว้างขวางเพียงพอ สะดวกต่อการรักษาความสงบเรียบร้อย

3



## การรับสมัคร

- รับใบสมัคร
- ตรวจสอบใบสมัครและเอกสาร
- ออกใบรับใบสมัคร
- ให้หมายเลขประจำตัวผู้สมัคร
- รายงานผลการรับสมัคร
- ตรวจสอบสิทธิผู้สมัคร

5



2

## ผู้ช่วยเหลือการเลือกตั้ง

- แต่งตั้งจากผู้ทรงคุณวุฒิ และมีความรู้ความสามารถ เช่น อธิการบดีมหาวิทยาลัย ผู้อำนวยการสำนักงานเขตพื้นที่ การศึกษา อัยการจังหวัด ผู้บังคับ การตำรวจภูธรจังหวัด เป็นต้น



4

## การตรวจสอบเอกสารการสมัคร

- (1) สำเนาบัตร ปชช.
- (2) สำเนาทะเบียนบ้าน
- (3) ใบรับรองแพทย์
- (4) หลักฐานแสดงการเสียภาษีเงินได้บุคคลธรรมดา
- (5) หลักฐานอื่น



6

## การประกาศรายชื่อผู้สมัคร

- ผอ.การเลือกตั้งประจำ อปท. ประกาศบัญชีรายชื่อผู้สมัคร ที่ได้รับสมัครรับเลือกตั้งและไม่ได้รับสมัครรับเลือกตั้งของผู้สมัครทุกคนภายใน 7 วัน นับแต่วันปิด การรับสมัคร และติดประกาศไว้ โดยเปิดเผย ณ ที่เลือกตั้ง



# การรับสมัครผู้สมัครสมาชิกสภาท้องถิ่นหรือผู้บริหารท้องถิ่น

## 7 การตรวจสอบสิทธิผู้สมัครรับเลือกตั้ง

ผ.การเลือกตั้งประจำ อปท. จะต้องดำเนินการตรวจสอบเอกสารหลักฐานการสมัคร คุณสมบัติ และลักษณะต้องห้ามของผู้สมัครทุกคนว่ามีสิทธิที่จะสมัครรับเลือกตั้งหรือไม่ ให้เสร็จสิ้นภายใน 7 วัน นับแต่วันปิดการรับสมัคร กรณีมีเหตุอันควรสงสัยเกี่ยวกับหลักฐานการสมัครของผู้สมัครรายใด ให้แจ้งหน่วยงานที่ออกหลักฐานดังกล่าว เพื่อยืนยันรับรองความถูกต้อง

## 6 การรายงานผลการรับสมัคร

เมื่อเสร็จสิ้นการสมัครรับเลือกตั้ง ให้ ผ.การเลือกตั้งประจำ อปท. รายงานผลการรับสมัครเลือกตั้งให้ ผ.การเลือกตั้งประจำจังหวัดทราบ และให้เงินค่าธรรมเนียมการสมัครให้แก่องค์กรปกครองส่วนท้องถิ่นที่มีการเลือกตั้งนั้นต่อไป

## 5 การให้หมายเลขประจำตัวผู้สมัครรับเลือกตั้ง

ผู้สมัครรับเลือกตั้งจะได้รับหมายเลขประจำตัวผู้สมัครที่จะใช้ในการลงคะแนนเลือกตั้งตามลำดับก่อนหลัง การมายื่นใบสมัครตามลำดับเลขที่ใบรับใบสมัครที่ ผ.การเลือกตั้งประจำ อปท. ออกให้แก่บุคคล

## 4 การออกใบรับใบสมัครรับเลือกตั้ง

เมื่อเห็นว่าใบสมัครและเอกสารหลักฐานครบถ้วน ให้บันทึกการรับสมัครไว้เป็นหลักฐาน พร้อมทั้งออกใบรับใบสมัครให้แก่ผู้สมัครนั้นเรียงตามลำดับการยื่นสมัคร และให้ทำสำเนาฉบับไว้เป็นหลักฐาน เมื่อได้ออกหลักฐานการรับสมัครเลือกตั้งให้แก่ผู้สมัครใดแล้ว ผู้สมัครนั้นจะถอนการสมัครมิได้

## 1 การรับใบสมัครของผู้สมัคร

ผ.การเลือกตั้งประจำ อปท. แต่งตั้ง/มอบหมาย จนท. เพื่อให้คำแนะนำผู้สมัครเกี่ยวกับการสมัครรับเลือกตั้ง เมื่อผู้สมัครมาถึงสถานที่รับสมัคร ให้ทุกคนลงนามในสมุดลงเวลา เมื่อถึงเวลารับสมัคร ผ.การเลือกตั้งประจำ อปท. หรือเจ้าหน้าที่ที่เกี่ยวข้องจะเป็นผู้รับใบสมัคร พร้อมทั้งเอกสารหลักฐานจากผู้สมัคร

## 2 การตรวจสอบใบสมัครและเอกสารหลักฐาน

เมื่อรับใบสมัครและเอกสารหลักฐานของผู้สมัครแล้ว ต้องตรวจสอบในเบื้องต้นว่ามีการกรอกข้อความถูกต้องหรือไม่ หากพบว่าไม่ถูกต้องครบถ้วน ให้คืนใบสมัครพร้อมทั้งเอกสารหลักฐานของผู้สมัครทั้งหมด รวมถึงค่าธรรมเนียมให้แก่ผู้สมัครนั้น

## 3 การจับสลากเพื่อลำดับใบสมัคร

กรณีผู้สมัครยื่นใบสมัครพร้อมกันหลายคนหรือยื่นก่อนเวลารับสมัคร ต้องมีการประชุมชี้แจง หากตกลงกันได้ ให้ ผ.การเลือกตั้งประจำ อปท. บันทึกไว้เป็นหลักฐาน หากตกลงกันไม่ได้ ให้ ผ.การเลือกตั้งประจำ อปท. บันทึกไว้เป็นหลักฐานและจัดให้มีการประชุมเพื่อตกลงลำดับการยื่นใบสมัครรับเลือกตั้ง โดยให้ดำเนินการจับสลาก



# คุณสมบัติผู้มีสิทธิสมัครรับเลือกตั้งท้องถิ่น

มีสัญชาติไทยโดยการเกิด

- อายุ**
- 1 กรณีเป็นสมาชิกสภาท้องถิ่นต้องมีอายุไม่ต่ำกว่า 25 ปี นับถึงวันเลือกตั้ง
  - 2 กรณีเป็นผู้บริหารท้องถิ่นให้มีอายุตามที่กฎหมายว่าด้วยการจัดตั้งองค์กรปกครองส่วนท้องถิ่นกำหนด คือ นายกองค้การบริหารส่วนจังหวัด นายเทศมนตรี นายกองค้การบริหารส่วนตำบล นายกเมืองพัทยา และผู้ว่าราชการกรุงเทพมหานคร มีอายุไม่ต่ำกว่า 35 ปี นับถึงวันเลือกตั้ง

มีชื่ออยู่ในทะเบียนบ้านในเขตองค์กรปกครองส่วนท้องถิ่นที่สมัครรับเลือกตั้งในวันสมัครรับเลือกตั้ง เป็นเวลาติดต่อกัน ไม่น้อยกว่า 1 ปี นับถึงวันสมัครรับเลือกตั้ง



# การเตรียมความพร้อมของผู้มีสิทธิเลือกตั้ง



## ก่อนวันเลือกตั้งไม่น้อยกว่า 25 วัน

- ตรวจสอบรายชื่อได้ที่ ศาลากลางจังหวัด หรือ  
ที่ว่าการอำเภอ ที่ทำการองค์กรปกครองส่วนท้องถิ่น  
ที่เลือกตั้งหรือบริเวณใกล้เคียงกับที่เลือกตั้ง

## ก่อนวันเลือกตั้งไม่น้อยกว่า 15 วัน

- ตรวจสอบรายชื่อเอกสารที่แจ้งรายชื่อผู้มีสิทธิ  
เลือกตั้งมายังเจ้าบ้าน



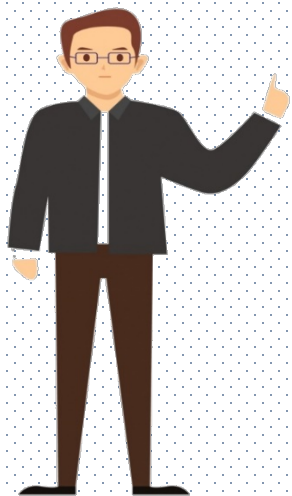
## ก่อนวันเลือกตั้งไม่น้อยกว่า 10 วัน

- หากพบว่าตนเองหรือผู้ที่มีชื่ออยู่ในทะเบียนบ้านของตนไม่มีรายชื่อในบัญชีรายชื่อผู้มีสิทธิเลือกตั้งหรือ  
เจ้าบ้านเห็นว่ามีชื่อบุคคลอื่นอยู่ในทะเบียนบ้านของตนโดยไม่ได้อาศัยอยู่จริง **ให้ยื่นคำร้อง**  
ต่อนายทะเบียนอำเภอ หรือนายทะเบียนท้องถิ่น เพื่อขอเพิ่มชื่อ - ถอนชื่อ พร้อมนำสำเนาทะเบียนบ้าน  
และบัตรประชาชนหรือบัตรประจำตัวอื่นใดที่ทางราชการออกให้ไปแสดงด้วย





## ข้อจำกัดสิทธิ : กรณีไม่ไปใช้สิทธิเลือกตั้งท้องถิ่น



- 1 สมัครรับเลือกตั้งเป็นสมาชิกสภาผู้แทนราษฎร สมาชิกสภาท้องถิ่น และผู้บริหารท้องถิ่น
- 2 สมัครรับเลือกเป็นสมาชิกวุฒิสภา
- 3 สมัครรับเลือกเป็นกำนันและผู้ใหญ่บ้าน
- 4 เข้าชื่อร้องขอให้ถอดถอนสมาชิกสภาท้องถิ่นหรือผู้บริหารท้องถิ่น
- 5 เป็นข้าราชการการเมือง และข้าราชการรัฐสภาฝ่ายการเมือง
- 6 เป็นรองผู้บริหารท้องถิ่น เลขานุการผู้บริหารท้องถิ่น ผู้ช่วยเลขานุการผู้บริหารท้องถิ่น ประธานที่ปรึกษาผู้บริหารท้องถิ่น ที่ปรึกษาผู้บริหารท้องถิ่น หรือคณะที่ปรึกษาผู้บริหารท้องถิ่น
- 7 เป็นเลขานุการประธานสภาท้องถิ่น ผู้ช่วยเลขานุการประธานสภาท้องถิ่น และเลขานุการรองประธานสภาท้องถิ่น

ระยะเวลาการจำกัดสิทธิครั้งละ 2 ปี

นับแต่วันเลือกตั้งครั้งที่ผู้มีสิทธิเลือกตั้งไม่ไปใช้สิทธิเลือกตั้ง



กองการเลือกตั้งท้องถิ่น  
กรมส่งเสริมการปกครองท้องถิ่น



# การลงคะแนนเสียงเลือกตั้งท้องถิ่น

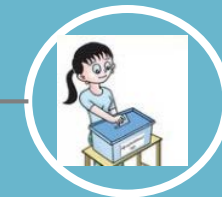
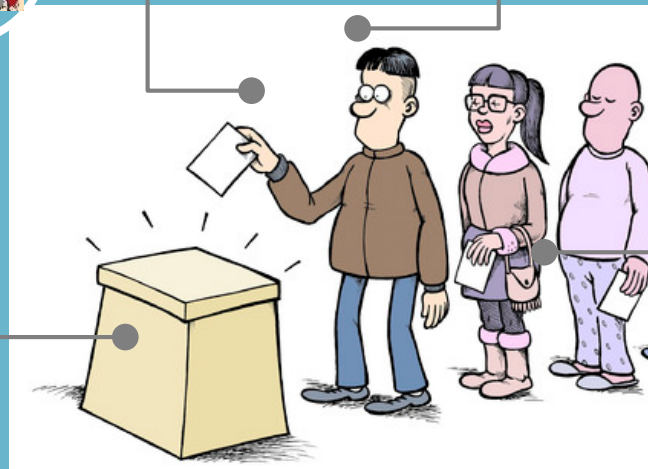
## ผู้มีสิทธิเลือกตั้ง

- ตรวจสอบรายชื่อผู้มีสิทธิเลือกตั้งตามบัญชีรายชื่อผู้มีสิทธิเลือกตั้ง
- เปิดการลงคะแนนเวลา 08.00 น



## ตรวจสอบหลักฐาน

- ยืนยันหลักฐานแสดงตนต่อเจ้าหน้าที่ประจำหน่วยเลือกตั้ง
- ตรวจสอบความถูกต้องของเอกสารหลักฐานและบัญชีรายชื่อผู้มีสิทธิเลือกตั้ง มอบบัตรลงคะแนน



## การนับและการประกาศผลคะแนน

- นับคะแนน / ทำเครื่องหมายคะแนนในกระดานคะแนน
- แยกบัตรดี / บัตรเสีย
- ประกาศผลการนับคะแนนและลำดับคะแนนของผู้สมัคร
- รายงานผลการนับคะแนนให้ผู้อำนวยการเลือกตั้งประจำ อปท. และคณะกรรมการเลือกตั้งประจำ อปท.

## การลงคะแนน

- ลงคะแนนในบัตรเลือกตั้งในคูหาเลือกตั้งโดยตรงและลับ
- หย่อนบัตรด้วยตนเองลงในหีบบัตรลงคะแนน
- ปิดลงคะแนนเวลา 17.00 น.





## การกระทำผิดกฎหมายเลือกตั้งที่ควรรู้(1)

### ข้อห้าม

- 1** ชัดขวาง หน่วงเหนี่ยว ไม่ให้ความสะดวกในการไปใช้สิทธิเลือกตั้ง
- 2** รู้ว่าตนเองขาดคุณสมบัติหรือมีลักษณะต้องห้ามในการสมัครรับเลือกตั้ง
- 3** กระทำการประจานหน่วยเลือกตั้งจงใจนับบัตรเลือกตั้ง อ่านบัตรเลือกตั้ง นับคะแนนเลือกตั้ง รวมคะแนนเลือกตั้ง ให้ผิดจากความเป็นจริง หรือกระทำการใด บัตรเลือกตั้งชำรุดเสียหาย หรือให้เป็นบัตรเสีย หรือกระทำทำให้บัตรเสียเป็นบัตรดีที่ใช้ได้ หรือทำรายงาน การเลือกตั้งผิดจากความเป็นจริง

### บทกำหนดโทษ

ต้องระวางโทษจำคุก 2 ปี หรือปรับไม่เกิน 40,000 บาท หรือทั้งจำทั้งปรับ

ต้องระวางโทษจำคุกตั้งแต่ 1 ปี ถึง 10 ปี และปรับตั้งแต่ 20,000 บาท ถึง 200,000 บาท และให้ศาลสั่งเพิกถอนสิทธิเลือกตั้งของผู้นั้นมีกำหนด 20 ปี



## การกระทำผิดกฎหมายเลือกตั้งที่ควรรู้(2)



### ข้อห้าม

**4** เจ้าหน้าที่ของรัฐใช้ตำแหน่งหน้าที่กระทำการใด ๆ อันเป็นคุณหรือเป็นโทษแก่ผู้สมัคร

**5** ผู้สมัครไม่ยื่นบัญชีรายรับและรายจ่ายต่อคณะกรรมการการเลือกตั้งภายในระยะเวลาที่กำหนด หรือจงใจยื่นเอกสารหรือหลักฐานไม่ถูกต้อง ครบถ้วน

### บทกำหนดโทษ

ต้องระวางโทษจำคุกตั้งแต่ 1 ปี ถึง 10 ปี และปรับตั้งแต่ 20,000 บาท ถึง 200,000 บาท และให้ศาลสั่งเพิกถอนสิทธิเลือกตั้งของผู้นั้นมีกำหนด 20 ปี

ต้องระวางโทษจำคุกไม่เกิน 2 ปี หรือปรับไม่เกิน 40,000 บาท หรือทั้งจำทั้งปรับและให้ศาลสั่งเพิกถอนสิทธิเลือกตั้งของผู้นั้นมีกำหนด 5 ปี

