

**ภารกิจและอำนาจหน้าที่ของเทศบาลตำบลศรีสงคราม
อำเภอศรีสงคราม จังหวัดนครพนม**

๑. ภารกิจและอำนาจหน้าที่ตามพระราชบัญญัติเทศบาล พ.ศ.๒๕๔๖ แก้ไขเพิ่มเติมถึง (ฉบับที่ ๑๔) พ.ศ.๒๕๖๒ มาตรา ๕๐ และมาตรา ๕๑ ดังนี้

ตามมาตรา ๕๐ ภายใต้บังคับแห่งกฎหมาย เทศบาลตำบลมีหน้าที่ต้องทำในเขตเทศบาล ดังต่อไปนี้

๑. รักษาความสงบเรียบร้อยของประชาชน
๒. ให้มีและบำรุงทางบกและทางน้ำ
๓. รักษาความสะอาดของถนน หรือทางเดินและที่สาธารณะรวมทั้งการกำจัดขยะมูลฝอยและสิ่งปฏิกูล
๔. ป้องกันและระงับโรคติดต่อ
๕. ให้มีเครื่องใช้ในการดับเพลิง
๖. ให้ราษฎรได้รับการศึกษาอบรม
๗. ส่งเสริมการพัฒนาสตรี เด็ก เยาวชน ผู้สูงอายุ และผู้พิการ
๘. บำรุงศิลปะ จารีตประเพณี ภูมิปัญญาท้องถิ่น และวัฒนธรรมอันดีของท้องถิ่น
๙. หน้าที่อื่นตามที่กฎหมายบัญญัติให้เป็นหน้าที่ของเทศบาล

การปฏิบัติงานตามอำนาจหน้าที่ของเทศบาลต้องเป็นไปเพื่อประโยชน์สุขของประชาชนโดยใช้วิธีการบริหารกิจการบ้านเมืองที่ดี และให้คำนึงถึงการมีส่วนร่วมของประชาชนในการจัดทำแผนพัฒนาเทศบาล การจัดทำงบประมาณ การจัดซื้อจัดจ้าง การตรวจสอบ การประเมินผลการ ปฏิบัติงาน และการเปิดเผยข้อมูลข่าวสาร ทั้งนี้ ให้เป็นไปตามกฎหมาย ระเบียบข้อบังคับว่าด้วยงานนั้นและหลักเกณฑ์และวิธีการที่กระทรวงมหาดไทยกำหนด

ตามมาตรา ๕๑ ภายใต้บังคับแห่งกฎหมาย เทศบาลตำบลอาจจัดทำกิจการใด ๆ ในเขตเทศบาล ดังต่อไปนี้

๑. ให้มีน้ำสะอาดหรือการประปา
๒. ให้มีโรงฆ่าสัตว์
๓. ให้มีตลาด ท่าเทียบเรือและท่าข้าม
๔. ให้มีสุสานและฌาปนสถาน
๕. บำรุงและส่งเสริมการทำมาหากินของราษฎร
๖. ให้มีและบำรุงสถานที่ทำการพิทักษ์รักษาคนเจ็บไข้
๗. ให้มีและบำรุงการไฟฟ้าหรือแสงสว่างโดยวิธีอื่น
๘. ให้มีและบำรุงทางระบายน้ำ
๙. เทศพาณิชย์

๒. ภารกิจและอำนาจหน้าที่ตามพระราชบัญญัติกำหนดแผนและขั้นตอนการกระจายอำนาจให้แก่องค์กรปกครองส่วนท้องถิ่น พ.ศ. ๒๕๔๒ ข้อ ๑๖ ดังนี้

๑. การจัดทำแผนพัฒนาท้องถิ่นของตนเอง
๒. การจัดให้มีและบำรุงรักษาทางบก ทางน้ำ และทางระบายน้ำ
๓. การจัดให้มีและควบคุมตลาด ท่าเทียบเรือ ท่าข้าม และที่จอดรถ
๔. การสาธารณสุขโรคและการก่อสร้างอื่น ๆ
๕. การสาธารณสุขการ
๖. การส่งเสริม การฝึก และประกอบอาชีพ

๗. การพาณิชย์ และการส่งเสริมการลงทุน
๘. การส่งเสริมการท่องเที่ยว
๙. การจัดการศึกษา
๑๐. การสังคมสงเคราะห์ และการพัฒนาคุณภาพชีวิตเด็ก สตรี คนชรา และผู้ด้อยโอกาส
๑๑. การบำรุงรักษาศิลปะ จารีตประเพณี ภูมิปัญญาท้องถิ่น และวัฒนธรรมอันดีของท้องถิ่น
๑๒. การปรับปรุงแหล่งชุมชนแออัดและการจัดการเกี่ยวกับที่อยู่อาศัย
๑๓. การจัดให้มีและบำรุงรักษาสถานที่พักผ่อนหย่อนใจ
๑๔. การส่งเสริมกีฬา
๑๕. การส่งเสริมประชาธิปไตย ความเสมอภาค และสิทธิเสรีภาพของประชาชน
๑๖. ส่งเสริมการมีส่วนร่วมของราษฎรในการพัฒนาท้องถิ่น
๑๗. การรักษาความสะอาดและความเป็นระเบียบเรียบร้อยของบ้านเมือง
๑๘. การกำจัดมูลฝอย สิ่งปฏิกูล และน้ำเสีย
๑๙. การสาธารณสุข การอนามัยครอบครัว และการรักษาพยาบาล
๒๐. การจัดให้มีและควบคุมสุสานและฌาปนสถาน
๒๑. การควบคุมการเลี้ยงสัตว์
๒๒. การจัดให้มีและควบคุมการฆ่าสัตว์
๒๓. การรักษาความปลอดภัยความเป็นระเบียบเรียบร้อยและการอนามัยโรงมหรสพและสาธารณสถาน

อื่น ๆ

๒๔. การจัดการการบำรุงรักษาและการใช้ประโยชน์จากป่าไม้ ที่ดิน ทรัพยากรธรรมชาติและสิ่งแวดล้อม
๒๕. การผังเมือง
๒๖. การขนส่งและการวิศวกรรมจราจร
๒๗. การดูแลรักษาที่สาธารณะ
๒๘. การควบคุมอาคาร
๒๙. การป้องกันและบรรเทาสาธารณภัย
๓๐. การรักษาความสงบเรียบร้อย การส่งเสริมและสนับสนุนการป้องกันและรักษาความปลอดภัยในชีวิตและทรัพย์สิน
๓๑. กิจการอื่นใดที่เป็นผลประโยชน์ของประชาชนในท้องถิ่นตามที่คณะกรรมการประกาศกำหนด

๓. การวิเคราะห์ภารกิจและอำนาจหน้าที่ตามกฎหมาย ดังนี้

การพัฒนาท้องถิ่นของเทศบาลตำบลศรีสงครามนั้น เป็นการสร้างความเข้มแข็งให้กับชุมชน ในการร่วมคิด ร่วมแก้ไขปัญหา ร่วมสร้าง ร่วมจัดทำ ส่งเสริมความเข้มแข็งของชุมชน ในเขตพื้นที่ของเทศบาลตำบลศรีสงครามให้มีส่วนร่วมในการพัฒนาท้องถิ่นในทุก ๆ ด้าน โดยการพัฒนาจะสำเร็จสมบูรณ์ได้ จำเป็นต้องอาศัยความร่วมมือของชุมชนในพื้นที่ และชุมชนเกิดความตระหนัก ร่วมกันแก้ไขปัญหาและความเข้าใจในแนวทางแก้ปัญหากันอย่างจริงจัง เทศบาลตำบลศรีสงคราม ยังได้เน้นให้คนเป็นศูนย์กลางของการพัฒนาในทุกกลุ่มของประชากร นอกจากนั้นยังได้เน้นการส่งเสริมและสนับสนุนให้การศึกษาเด็กก่อนวัยเรียน และพัฒนาเยาวชนให้พร้อมที่จะเป็นบุคลากรที่มีคุณภาพ โดยยึดกรอบแนวทางในการจัดระเบียบการศึกษา ส่วนด้านพัฒนาอาชีพนั้น จะเน้นพัฒนาเศรษฐกิจชุมชนพึ่งตนเองในท้องถิ่น และยังให้จัดตั้งเศรษฐกิจแบบพอเพียงโดยส่วนรวม

การวิเคราะห์ภารกิจ อำนาจหน้าที่ของเทศบาลตำบลศรีสงคราม ตามพระราชบัญญัติเทศบาล พ.ศ.๒๕๙๖ (และที่แก้ไขเพิ่มเติม) พระราชบัญญัติกำหนดแผนและขั้นตอนการกระจายอำนาจให้องค์กรปกครองส่วนท้องถิ่น พ.ศ.๒๕๔๒ (และที่แก้ไขเพิ่มเติม) และรวบรวมกฎหมายอื่นที่เกี่ยวข้องกับเทศบาล โดยใช้เทคนิค SWOT เข้ามาช่วย ทั้งนี้ เพื่อให้ทราบว่าเทศบาลตำบลศรีสงคราม มีอำนาจหน้าที่ ที่จะเข้าไปดำเนินการแก้ไขปัญหาในเขตพื้นที่ให้ตรงกับความต้องการของประชาชนได้อย่างไร โดยวิเคราะห์จุดแข็ง จุดอ่อน โอกาส ภัยคุกคาม ในการดำเนินการตามภารกิจ ตามหลัก SWOT เทศบาลตำบลศรีสงคราม ได้กำหนดวิธีการดำเนินการตามภารกิจสอดคล้องกับแผนพัฒนาเศรษฐกิจ และสังคมแห่งชาติ แผนพัฒนาจังหวัด แผนพัฒนาอำเภอ แผนพัฒนาตำบล นโยบายของรัฐบาล และนโยบายของผู้บริหาร ท้องถิ่น ทั้งนี้สามารถวิเคราะห์ภารกิจให้ตรงกับสภาพปัญหา โดยสามารถกำหนดแบ่งภารกิจได้ เป็น ๗ ด้าน ซึ่ง ภารกิจดังกล่าวถูกกำหนดอยู่ในพระราชบัญญัติเทศบาล พ.ศ. ๒๕๙๖ และตามพระราชบัญญัติกำหนดแผนและขั้นตอน การกระจายอำนาจให้องค์กรปกครองส่วนท้องถิ่น พ.ศ. ๒๕๔๒ ดังนี้

๑. ด้านโครงสร้างพื้นฐาน มีภารกิจที่เกี่ยวข้อง ดังนี้

- ๑.๑ การจัดให้มีและบำรุงทางบกและทางน้ำ (มาตรา ๕๐(๒) มาตรา ๕๑(๘) แห่งพระราชบัญญัติเทศบาล พ.ศ.๒๕๙๖ และมาตรา ๑๖(๒) แห่งพระราชบัญญัติ กำหนดแผนฯ)
- ๑.๒ การสาธารณูปโภคและการก่อสร้างอื่น ๆ (มาตรา ๑๖(๔) แห่งพระราชบัญญัติกำหนดแผนฯ)
- ๑.๓ การสาธารณูปการ (มาตรา ๑๖(๕) แห่งพระราชบัญญัติกำหนดแผนฯ)
- ๑.๔ การควบคุมอาคาร (มาตรา ๑๖(๒๘) แห่งพระราชบัญญัติกำหนดแผนฯ)

๒. ด้านส่งเสริมคุณภาพชีวิต มีภารกิจที่เกี่ยวข้อง ดังนี้

- ๒.๑ การจัดการศึกษา (มาตรา ๑๖(๙) แห่งพระราชบัญญัติกำหนดแผนฯ)
- ๒.๒ การส่งเสริมกีฬา (มาตรา ๑๖(๑๔) แห่งพระราชบัญญัติกำหนดแผนฯ)
- ๒.๓ การสาธารณสุข การอนามัยครอบครัว และการรักษาพยาบาล (มาตรา ๑๖(๑๙) แห่งพระราชบัญญัติกำหนดแผนฯ)
- ๒.๔ การสังคมสงเคราะห์ และการพัฒนาคุณภาพชีวิตเด็ก สตรี คนชรา (มาตรา ๑๖(๗) แห่งพระราชบัญญัติเทศบาล พ.ศ. ๒๕๙๖)
- ๒.๕ การปรับปรุงแหล่งชุมชนแออัด และการจัดเกี่ยวกับที่อยู่อาศัย (มาตรา ๑๖(๑๒) แห่งพระราชบัญญัติกำหนดแผนฯ)
- ๒.๖ การรักษาความสะอาดและความเป็นระเบียบเรียบร้อยของบ้านเมือง (มาตรา ๑๖(๑๗) แห่งพระราชบัญญัติกำหนดแผนฯ)
- ๒.๗ การกำจัดขยะมูลฝอยและสิ่งปฏิกูลและน้ำเสีย (มาตรา ๑๖(๑๘) แห่งพระราชบัญญัติ กำหนดแผนฯ)
- ๒.๘ การจัดให้มีและควบคุมการฆ่าสัตว์ (มาตรา ๑๖(๒๒) แห่งพระราชบัญญัติกำหนดแผนฯ)
- ๒.๙ การป้องกันและบรรเทาสาธารณภัย (มาตรา ๑๖(๒๙) แห่งพระราชบัญญัติกำหนดแผนฯ)

๓. ด้านการจัดระเบียบชุมชน สังคม และการรักษาความสงบเรียบร้อย มีภารกิจที่เกี่ยวข้อง ดังนี้

- ๓.๑ การรักษาความสงบเรียบร้อยของประชาชน (มาตรา ๕๐(๑) แห่งพระราชบัญญัติเทศบาล พ.ศ. ๒๕๙๖ และมาตรา ๑๖(๓๐) แห่งพระราชบัญญัติกำหนดแผนฯ)
- ๓.๒ การส่งเสริมประชาธิปไตย ความเสมอภาค และสิทธิเสรีภาพของประชาชน (มาตรา ๑๖(๑๕) แห่งพระราชบัญญัติเทศบาล พ.ศ. ๒๕๙๖)
- ๓.๓ ส่งเสริมการมีส่วนร่วมของราษฎรในการพัฒนาท้องถิ่น (มาตรา ๑๖(๑๖) แห่งพระราชบัญญัติกำหนดแผนฯ)

๔. ด้านการวางแผน การส่งเสริมการลงทุน พาณิชยกรรมและการท่องเที่ยว มีภารกิจที่เกี่ยวข้อง ดังนี้

- ๔.๑ บำรุงและส่งเสริมการทำมาหากินของราษฎร มาตรา ๕๑(๕) แห่งพระราชบัญญัติเทศบาล พ.ศ. ๒๕๙๖)
- ๔.๒ การส่งเสริมการท่องเที่ยว (มาตรา ๑๖(๘) แห่งพระราชบัญญัติกำหนดแผนฯ)
- ๔.๓ การจัดให้มีและบำรุงรักษาสถานที่พักผ่อนหย่อนใจ (มาตรา ๑๖(๑๓) แห่งพระราชบัญญัติกำหนดแผนฯ)

๕. ด้านการบริหารจัดการและการอนุรักษ์ทรัพยากรธรรมชาติและสิ่งแวดล้อม มีภารกิจที่เกี่ยวข้อง

- ๕.๑ การจัดการ การบำรุงรักษาและการใช้ประโยชน์จากป่าไม้ ที่ดิน ทรัพยากรธรรมชาติและสิ่งแวดล้อม (มาตรา ๑๖(๒๔) แห่งพระราชบัญญัติกำหนดแผนฯ)
- ๕.๒ การจัดให้มีและควบคุมสุสานและฌาปนสถาน (มาตรา ๑๖(๒๐) แห่งพระราชบัญญัติกำหนดแผนฯ)
- ๕.๓ การดูแลรักษาที่สาธารณะ (มาตรา ๑๖(๒๗) แห่งพระราชบัญญัติกำหนดแผนฯ)

๖. ด้านการศาสนา ศิลปวัฒนธรรมจารีตประเพณี และภูมิปัญญาท้องถิ่น มีภารกิจที่เกี่ยวข้อง ดังนี้

- ๖.๑ บำรุงรักษาศิลปะ จารีตประเพณี ภูมิปัญญาท้องถิ่น และวัฒนธรรมอันดีของท้องถิ่น (มาตรา ๕๐(๘) มาตรา ๑๖(๑๑) แห่งพระราชบัญญัติกำหนดแผนฯ)

๗. ด้านการบริหารจัดการ และการสนับสนุนการปฏิบัติการกิจของส่วนราชการ และองค์กรปกครองส่วนท้องถิ่น มีภารกิจที่เกี่ยวข้อง ดังนี้

- ๗.๑ การจัดทำแผนพัฒนาท้องถิ่นของตนเอง (มาตรา ๑๖(๑) แห่งพระราชบัญญัติกำหนดแผนฯ)

ภารกิจทั้ง ๗ ด้านตามที่กฎหมายกำหนดให้อำนาจหน้าที่ของเทศบาล ให้สามารถแก้ไขปัญหาของเทศบาล ตำบลศรีสงคราม ได้เป็นอย่างดี มีประสิทธิภาพและประสิทธิผล โดยคำนึงถึงความต้องการของประชาชนในเขตพื้นที่ ประกอบด้วยการดำเนินการของเทศบาล จะต้องสอดคล้องกับยุทธศาสตร์ชาติ ๒๐ ปี แผนพัฒนาเศรษฐกิจและสังคมแห่งชาติ แผนพัฒนาจังหวัด แผนพัฒนาอำเภอ แผนพัฒนาตำบล นโยบายของรัฐบาล และนโยบายของผู้บริหารของเทศบาลตำบลศรีสงครามเป็นสำคัญ

ภารกิจ

๑. ภารกิจหลัก และภารกิจรอง ที่เทศบาลจะดำเนินการ

๑.๑ ภารกิจหลัก

- ๑.๑.๑ การดูแลคุณภาพชีวิตของประชาชน
- ๑.๑.๒ การพัฒนาด้านการศึกษา ศาสนา ศิลปวัฒนธรรม และภูมิปัญญาท้องถิ่น

/๑.๑.๓ การพัฒนา...

- ๑.๑.๓ การพัฒนาและส่งเสริมอาชีพ
- ๑.๑.๔ การสาธารณสุขปโรคสาธารณสุขการอื่น ๆ
- ๑.๑.๕ การพัฒนาสิ่งแวดล้อมและทรัพยากรธรรมชาติ
- ๑.๑.๖ การส่งเสริมการเกษตร

๑.๒ ภารกิจรอง

- ๑.๒.๑ การพัฒนาการเมืองและการบริหาร
- ๑.๒.๒ การจัดการ การบำรุงและการใช้ประโยชน์จากป่าไม้ ดิน ทรัพยากรธรรมชาติและสิ่งแวดล้อม
- ๑.๒.๓ การพัฒนาและปรับปรุงแหล่งท่องเที่ยว

วิสัยทัศน์

“เทศบาลตำบลศรีสงคราม เมืองน่าอยู่ เคียงคู่เศรษฐกิจ พัฒนาคุณภาพชีวิต เป็นศูนย์กลางการศึกษา ส่งเสริมศิลปวัฒนธรรม สนับสนุนระบอบประชาธิปไตย”

พันธกิจ

- พันธกิจที่ ๑** การสร้างระบบโครงสร้างพื้นฐาน ระบบสาธารณสุขปโรคสาธารณสุขการ ตลอดจนสร้างระบบคมนาคมขนส่งที่มีประสิทธิภาพ และสนับสนุนแนวทางการพัฒนาเมือง
- พันธกิจที่ ๒** การพัฒนาเศรษฐกิจและส่งเสริมการประกอบอาชีพของประชาชนเพื่อสร้างอาชีพและกระจายรายได้อย่างทั่วถึงและสนับสนุนการประกอบอาชีพเกษตรกรรมอย่างมีระบบ
- พันธกิจที่ ๓** ส่งเสริมให้ประชาชนมีคุณภาพชีวิตและความเป็นอยู่ที่ดีขึ้น
- พันธกิจที่ ๔** พัฒนาระบบการศึกษาให้มีคุณภาพและได้มาตรฐาน ตลอดจนอนุรักษ์และพัฒนาศิลปวัฒนธรรมอันดีงาม ภูมิปัญญาท้องถิ่นให้ดำรงอยู่
- พันธกิจที่ ๕** ส่งเสริมและพัฒนาศักยภาพของคนและชุมชนโดยให้ประชาชนมีส่วนร่วมในการพัฒนาเทศบาล เพื่อให้เกิดความโปร่งใสในการบริหารตามหลักธรรมาภิบาล
- พันธกิจที่ ๖** การเพิ่มศักยภาพของประชาชนและชุมชนให้เข้มแข็ง และสามารถพึ่งพาตนเองได้ตามหลักปรัชญาเศรษฐกิจพอเพียง
- พันธกิจที่ ๗** พัฒนาระบบสาธารณสุขมูลฐานและการบริการด้านสาธารณสุขให้มีประสิทธิภาพ
- พันธกิจที่ ๘** จัดการด้านทรัพยากรธรรมชาติและสิ่งแวดล้อมอย่างมีส่วนร่วมเพื่อการพัฒนาที่ยั่งยืน
- พันธกิจที่ ๙** พัฒนาเทคโนโลยีสารสนเทศ เพื่อการศึกษาการบริหาร และการบริการให้มีประสิทธิภาพยิ่งขึ้น เพื่อสนับสนุนการบริหารจัดการที่ดี

ยุทธศาสตร์

ยุทธศาสตร์ ประกอบด้วย ๖ ยุทธศาสตร์

ยุทธศาสตร์ที่ ๑ การพัฒนาด้านโครงสร้างพื้นฐาน

เป้าประสงค์

- ๑. พัฒนาระบบสาธารณสุขปโรค สาธารณูปการให้ทั่วถึง
- ๒. เป็นศูนย์กลางคมนาคมขนส่งของภูมิภาค

ตัวชี้วัด

๑. เส้นทางคมนาคมที่มีมาตรฐาน
๒. เส้นทางคมนาคมมีความสะดวก ปลอดภัยในการสัญจรไป-มา
๓. ก่อสร้างทางระบายน้ำ ป้องกันน้ำท่วมขัง
๔. ทุกครัวเรือน หมู่บ้านมีไฟฟ้าใช้/ไฟฟ้าสาธารณะส่องสว่างอย่างทั่วถึง
๕. แหล่งน้ำอุปโภคบริโภคได้รับการปรับปรุงอย่างมีประสิทธิภาพ
๖. พัฒนาพื้นที่ตามระเบียบผังเมือง / ปรับปรุงภูมิทัศน์ภายในหมู่บ้านให้มีสภาพที่ดีขึ้น

กลยุทธ์	คำเป้าหมาย	ตำแหน่งข้าราชการ/ พนักงานส่วนท้องถิ่น
๑. การก่อสร้าง ปรับปรุง สาธารณูปโภค สาธารณูปการ และไฟฟ้า	<ul style="list-style-type: none"> - จำนวนเส้นทางที่ได้รับการก่อสร้าง - จำนวนเส้นทางที่ได้รับการปรับปรุง ซ่อมแซม - ร้อยละของครัวเรือน หมู่บ้านมีไฟฟ้า/ไฟฟ้า สาธารณะส่องสว่างอย่างทั่วถึง - ร้อยละของครัวเรือนที่มีน้ำอุปโภค บริโภคอย่างทั่วถึง สะอาดและปลอดภัย - จำนวนแหล่งน้ำที่ได้รับการพัฒนาและฟื้นฟู ปรับปรุงและก่อสร้าง - โครงการก่อสร้างที่ถูกต้องตามระเบียบผังเมือง 	ผู้อำนวยการกองช่าง/ หัวหน้าฝ่ายการโยธา/ วิศวกร/นายช่างโยธา/นายช่างไฟฟ้า

**ยุทธศาสตร์ที่ ๒ การพัฒนาด้านสาธารณสุขและสิ่งแวดล้อม
เป้าประสงค์**

๑. การบริหารและจัดการสิ่งแวดล้อม
๒. ส่งเสริมให้ประชาชนมีส่วนร่วมในการพัฒนาท้องถิ่น
๓. การอนุรักษ์และฟื้นฟูทรัพยากรธรรมชาติและสิ่งแวดล้อม
๔. พัฒนาส่งเสริมให้ประชาชนมีสุขภาพ อนามัยที่ดี ทั้งร่างกายและจิตใจ
๕. การบริหารและจัดการด้านสาธารณสุขและสวัสดิการสังคม

ตัวชี้วัด

๑. ทรัพยากรธรรมชาติ แหล่งน้ำ ตลอดจนทรัพยากรธรรมชาติอื่น ๆ คงความอุดมสมบูรณ์
๒. ประชาชนมีสุขภาพที่ดีเข้าถึงบริการสาธารณสุขที่มีคุณภาพและมาตรฐานอย่างเท่าเทียม
๓. มีระบบการจัดการสิ่งแวดล้อม ขยะมูลฝอย สิ่งปฏิกูล น้ำเสียในชุมชน มลพิษทางอากาศอย่างเป็นระบบ ชุมชนมีความเป็นระเบียบเรียบร้อย

กลยุทธ์	ค่าเป้าหมาย	ตำแหน่งข้าราชการ/ พนักงานส่วนท้องถิ่น
<p>๑. การสร้างจิตสำนึกและบำบัดฟื้นฟู ทรัพยากรธรรมชาติและสิ่งแวดล้อม</p> <p>๒. การป้องกันรักษาและส่งเสริมความรู้ ด้านสุขภาพอนามัยแก่ประชาชน</p> <p>๓. การสุขาภิบาลชุมชนและสถานที่</p>	<p>- จำนวนโครงการที่ได้รับการส่งเสริม อนุรักษ์ ฟื้นฟู ทรัพยากรธรรมชาติและสิ่งแวดล้อม</p> <p>- จำนวนโครงการ/กิจกรรมที่ดำเนินการ</p> <p>- จำนวนศูนย์ที่ได้รับการสนับสนุน</p> <p>- จำนวนโครงการ/กิจกรรมที่ดำเนินการ</p>	<p>ผู้อำนวยการกองสาธารณสุขและสิ่งแวดล้อม/นักวิชาการสาธารณสุข</p>

ยุทธศาสตร์ที่ ๓ การพัฒนาด้านเศรษฐกิจ

เป้าประสงค์

๑. พัฒนาและส่งเสริมอาชีพแก่ประชาชน
๒. ส่งเสริมระบบเศรษฐกิจแบบพอเพียงการพัฒนาที่ยั่งยืนและภูมิปัญญาท้องถิ่น
๓. การพัฒนาให้เป็นศูนย์กลางทางการค้าของอำเภอใกล้เคียง

ตัวชี้วัด

๑. ประชาชนมีรายได้เพิ่มขึ้นจากการส่งเสริมการฝึกอบรมการประกอบอาชีพ
๒. กลุ่มเกษตรกรและกลุ่มอาชีพมีความเข้มแข็งขึ้น
๓. เป็นศูนย์กลางทางการค้าของอำเภอใกล้เคียง

กลยุทธ์	ค่าเป้าหมาย	ตำแหน่งข้าราชการ/ พนักงานส่วนท้องถิ่น
<p>๑. การส่งเสริมอาชีพและเพิ่มรายได้ให้แก่ประชาชน</p>	<p>- จำนวนกลุ่มอาชีพที่ได้รับการสนับสนุนทักษะในการประกอบอาชีพ</p> <p>- จำนวนกลุ่มที่ได้รับการสนับสนุนส่งเสริมระบบเกษตร / เศรษฐกิจพอเพียงที่ยั่งยืน</p>	<p>นักพัฒนาชุมชน</p>

ยุทธศาสตร์ที่ ๔ การพัฒนาด้านสังคม

เป้าประสงค์

๑. อนุรักษ์ประเพณีและวัฒนธรรมท้องถิ่น
๒. ส่งเสริมความสามัคคีและแก้ไขปัญหาของชุมชน การให้บริการด้านสวัสดิการสังคม
๓. ส่งเสริมสนับสนุนด้านกีฬาแก่เด็ก เยาวชนและประชาชน อย่างมีคุณภาพ
๔. การรักษาความสงบเรียบร้อยของบ้านเมือง สร้างความปลอดภัยในชีวิตและทรัพย์สินของประชาชน
๕. การป้องกันและบรรเทาสาธารณภัย

ตัวชี้วัด

๑. ประชาชนอนุรักษ์ศิลปวัฒนธรรม ประเพณี แหล่งเรียนรู้ ภูมิปัญญาท้องถิ่นให้คงอยู่สืบไป
๒. ประชาชนได้รับการสงเคราะห์และพัฒนาคุณภาพชีวิต
๓. ประชาชนมีสุขภาพแข็งแรง เด็กและเยาวชนมีอุปกรณ์กีฬาได้ออกกำลังกาย
๔. ประชาชนมีความพึงพอใจต่อการดำเนินงานป้องกันและบรรเทาสาธารณภัย

กลยุทธ์	ค่าเป้าหมาย	ตำแหน่งข้าราชการ/ พนักงานส่วนท้องถิ่น
๑. การส่งเสริมศิลปวัฒนธรรม ประเพณีท้องถิ่น ที่ตั้งงามในชุมชน	- จำนวนโครงการ/กิจกรรมที่ดำเนินงานส่งเสริม และอนุรักษ์วัฒนธรรมประเพณีท้องถิ่นไทย - จำนวนโครงการ/กิจกรรมส่งเสริมอนุรักษ์ พระพุทธศาสนา	ผู้อำนวยการกองการศึกษา ศาสนาและวัฒนธรรม/ นักวิชาการศึกษา/ครู/ นักพัฒนาชุมชน/ เจ้าพนักงานป้องกันและ บรรเทาสาธารณภัย
๒. การส่งเสริมสวัสดิการและ นันทนาการ	- จำนวนโครงการ/กิจกรรม	
๓. การกีฬาและนันทนาการแก่ เด็กเยาวชนและ ประชาชนทั่วไป	- จำนวนโครงการ/กิจกรรม	
๔. การรักษาความสงบเรียบร้อย ปลอดภัยใน ชุมชน และงาน ป้องกันและบรรเทาสาธารณภัย	- จำนวนโครงการ/กิจกรรม	

ยุทธศาสตร์ที่ ๕ การพัฒนาด้านการศึกษา

เป้าประสงค์

๑. พัฒนาศูนย์พัฒนาเด็กเล็กให้มีคุณลักษณะที่พึงประสงค์ ให้ได้ตามเกณฑ์มาตรฐาน
๒. พัฒนาทางด้านการศึกษาของประชาชนมีโอกาสได้เรียนรู้ทั้งในและนอกระบบ
๓. บุคลากรทางการศึกษาได้รับการส่งเสริม พัฒนา สามารถจัดการศึกษาให้กับผู้เรียนได้อย่างมี
คุณภาพ

ตัวชี้วัด

๑. ศูนย์พัฒนาเด็กเล็กมีมาตรฐาน
๒. ประชาชนมีโอกาสเรียนรู้ทั้งในและนอกระบบตลอดชีวิต
๓. ระดับคุณภาพ ของบุคลากรทางการศึกษาและการจัดการศึกษาของสถานศึกษา

กลยุทธ์	ค่าเป้าหมาย	ตำแหน่งข้าราชการ/ พนักงานส่วนท้องถิ่น
๑. การส่งเสริมการศึกษาด้านปฐมวัย ๒. การส่งเสริมการศึกษาและวัฒนธรรมในชุมชน ๓. การส่งเสริมพัฒนาบุคลากรทางการศึกษาและหลักสูตร	- จำนวนโครงการ/กิจกรรมส่งเสริมพัฒนาศูนย์ฯ ทั้ง ๖ ด้าน - จำนวนสถานศึกษาที่ต้องส่งเสริมสนับสนุน - จำนวนโครงการ/กิจกรรม - ร้อยละของบุคลากรทางการศึกษาที่ได้รับการพัฒนา - จำนวนโครงการ/กิจกรรม	ผู้อำนวยการกองการศึกษา ศาสนาและวัฒนธรรม/ นักวิชาการศึกษา/ครู

ยุทธศาสตร์ที่ ๖ การพัฒนาด้านการเมือง การบริหาร

เป้าประสงค์

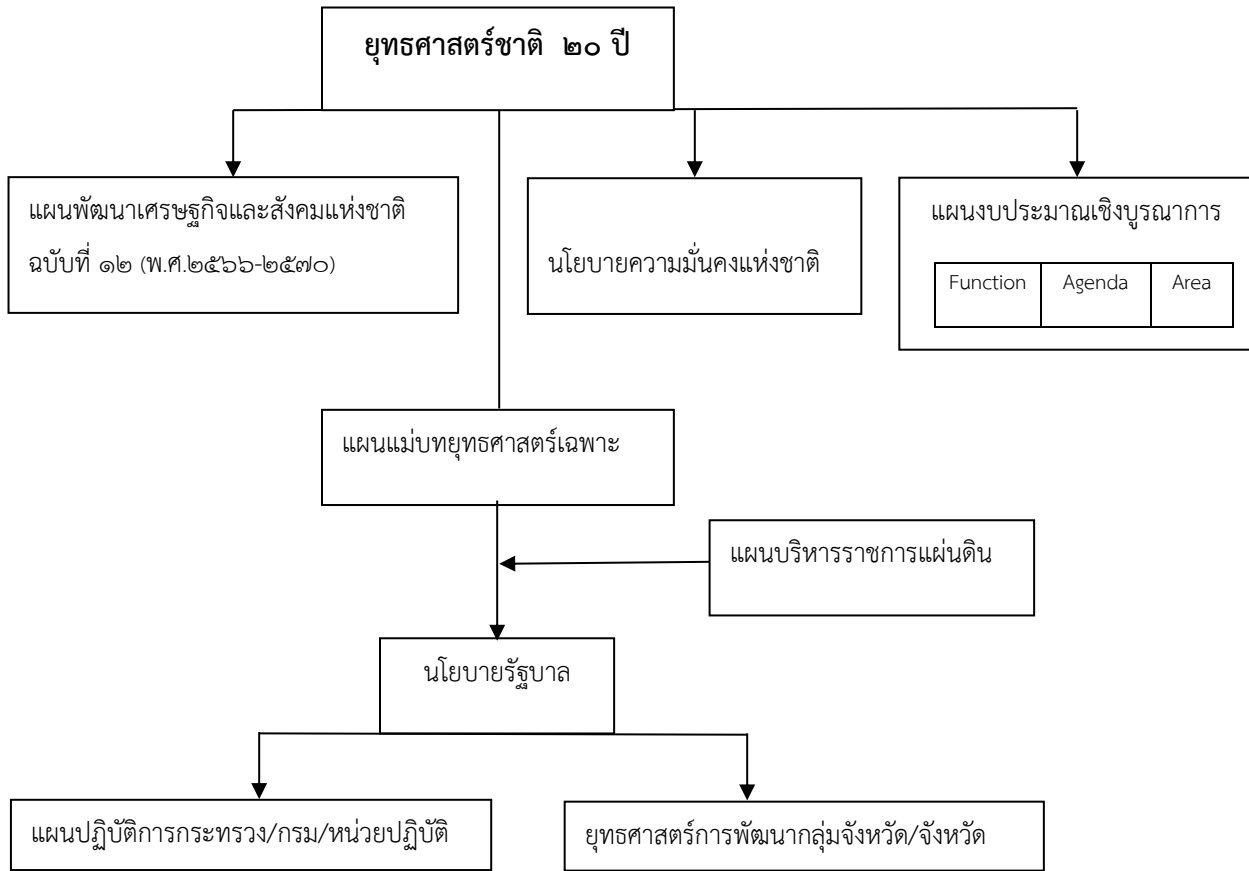
๑. เพื่อเสริมสร้างการมีส่วนร่วมของประชาชนในการพัฒนาท้องถิ่นให้เข้มแข็ง
๒. เพื่อบริหารจัดการภายในเทศบาล และพัฒนาปรับปรุงเครื่องมือ เครื่องใช้และเทคโนโลยีที่ใช้ในการให้บริการ
๓. การเพิ่มประสิทธิภาพบุคลากรของเทศบาลทุกระดับเพื่อเสริมสร้างการแก้ไขปัญหาของประชาชน ตลอดจนการให้บริการที่มีประสิทธิภาพ

ตัวชี้วัด

๑. ประชาชนทุกภาคส่วนมีส่วนร่วมในการพัฒนาท้องถิ่นให้เข้มแข็ง
๒. เครื่องมือเครื่องใช้และเทคโนโลยีที่จำเป็นต่อการปฏิบัติงานและให้บริการของประชาชน
๓. บุคลากรทุกระดับมีความรู้ความสามารถและทักษะในการปฏิบัติงาน รวมถึงการให้บริการที่มีประสิทธิภาพ

กลยุทธ์	ค่าเป้าหมาย	ตำแหน่งข้าราชการ/ พนักงานส่วนท้องถิ่น
๑. การส่งเสริมความรู้ ความเข้าใจเกี่ยวกับกิจกรรมของท้องถิ่นและการมีส่วนร่วมของประชาชน ๒. การปรับปรุงและพัฒนาเครื่องมือ เครื่องใช้และสถานที่ ปฏิบัติงาน ๓. การส่งเสริมและพัฒนาศักยภาพของบุคลากร	- จำนวนโครงการ/กิจกรรม - จำนวนหมู่บ้านที่ประชาชนมีส่วนร่วม - จำนวนโครงการ/กิจกรรม - จำนวนครั้งที่จัดหา - จำนวนโครงการ/กิจกรรม - จำนวนครั้งของโครงการอบรมบุคลากร	ปลัดเทศบาล/รอง ปลัดเทศบาล/ หัวหน้าส่วน ราชการ/ข้าราชการ

ความเชื่อมโยงของยุทธศาสตร์ในภาพรวม



การวิเคราะห์เพื่อพัฒนาท้องถิ่น

ปัจจัยและสถานการณ์การเปลี่ยนแปลงที่มีผลต่อการพัฒนา

ผลการวิเคราะห์ศักยภาพเพื่อประเมินสถานการณ์การพัฒนาในปัจจุบัน และโอกาสพัฒนาในอนาคตของเทศบาล ตำบลศรีสงคราม ด้วยเทคนิค SWOT Analysis (จุดแข็ง จุดอ่อน โอกาส และอุปสรรค) มีดังนี้

จุดแข็ง (Strength)

๑. ความสามารถในการพัฒนาโครงสร้างพื้นฐานและการบริหารจัดการเป็นไปอย่างรวดเร็ว เนื่องจากเป็นเทศบาลขนาดกลาง พื้นที่มีน้อย
๒. มีแม่น้ำ ๒ สาย คือ แม่น้ำสงครามและลำน้ำอูนที่เป็นแหล่งทำมาหาเลี้ยงชีพ
๓. มีตลาดที่เป็นแหล่งจำหน่ายพืชผลทางการเกษตร

จุดอ่อน (Weakness)

๑. การพัฒนายังไม่ตรงตามความต้องการของประชาชนส่วนใหญ่และไม่ครอบคลุมทั่วถึง เนื่องจากประชาชนขาดการมีส่วนร่วมในการพัฒนาอย่างจริงจัง
๒. ประชาชนไม่ตระหนักถึงความจำเป็นและประโยชน์ของการมีส่วนร่วม ขาดความเอาใจใส่ในการพัฒนาชุมชนร่วมกันโดยคิดว่าการพัฒนามิใช่หน้าที่ของตนเป็นหน้าที่ของตัวแทนที่ได้เลือกให้เข้าไปบริหารงาน

๓. ปัญหาที่เป็นผลกระทบจากประชากรแฝง เช่น ความปลอดภัยในชีวิตทรัพย์สิน ความสะอาด ความเป็นระเบียบเรียบร้อย การกำจัดขยะมูลฝอย เป็นต้น
๔. ไม่มีการรวมกลุ่มที่มีความเข้มแข็ง ขาดการรวมกลุ่ม เพื่อประกอบอาชีพ

โอกาส (Opportunity)

๑. การพัฒนาเศรษฐกิจและการท่องเที่ยวตามยุทธศาสตร์การพัฒนาจังหวัดนครพนม ส่งผลทำให้การพัฒนาและการขยายโอกาสในการแข่งขันของประชาชนมีเพิ่มมากขึ้น
๒. สามารถพัฒนาเป็นแหล่งท่องเที่ยวได้
๓. เป็นพื้นที่คมนาคมสะดวกเชื่อมต่อกับอำเภอข้างเคียง
๔. พื้นที่ที่มีการขยายตัวของชุมชนที่พักอาศัย และภาคพาณิชย์กรรมอย่างต่อเนื่อง
๕. การนำเทคโนโลยีเข้ามาช่วยให้สามารถทำงานได้ง่าย คล่องตัว รวดเร็วยิ่งขึ้น ประหยัดเวลาและค่าใช้จ่าย การปฏิบัติงานมีประสิทธิภาพมากขึ้น ประชาชนเข้าถึงแหล่งข้อมูลของเทศบาล และทราบการประชาสัมพันธ์โครงการกิจกรรมได้สะดวกรวดเร็วยิ่งขึ้น

อุปสรรค (Threat)

๑. การจัดสรรงบประมาณของภาครัฐไม่เพียงพอจะดำเนินงานตามแผนพัฒนาของเทศบาล ส่งผลทำให้ การบริหารจัดการไม่สามารถดำเนินการตามแผนที่กำหนดไว้ได้อย่างมีประสิทธิภาพ
๒. การส่งเสริมการเตรียมความพร้อมการเข้าสู่ประชาคมอาเซียนยังมีน้อย โดยเฉพาะภาษาที่ใช้ในการสื่อสาร เช่น ภาษาอังกฤษ ภาษาจีน
๓. ขาดการพัฒนาาระบบฐานข้อมูลและระบบสารสนเทศเพื่อประโยชน์ในการบริหารงาน
๔. การใช้เทคโนโลยีสารสนเทศส่งผลกระทบต่อเด็กและเยาวชนมากขึ้น เนื่องจากเยาวชนบางส่วนขาด วิจารณญาณในการรับรู้ข้อมูลข่าวสาร
